

**Организация государственной
итоговой аттестации
выпускников
в форме ОГЭ в 2021 году**

**В соответствии с Федеральным законом
«Об образовании в Российской Федерации»
(статья 59)**

**Государственная (итоговая) аттестация выпускников
IX классов**

общеобразовательных учреждений Российской Федерации, независимо от формы получения образования, после освоения ими общеобразовательных программ основного общего образования
является обязательной.

Условие допуска к ОГЭ -

успешное прохождение
собеседования по русскому
языку (зачет/незачет)

10 февраля/10 марта/17 мая
2021

Участники ГИА

К государственной (итоговой) аттестации **допускаются обучающиеся IX классов,** не имеющие академической задолженности и в полном объеме выполнившие учебный (имеющие годовые отметки по всем учебным предметам учебного плана за IX класс не ниже удовлетворительных).

Особенности ОГЭ

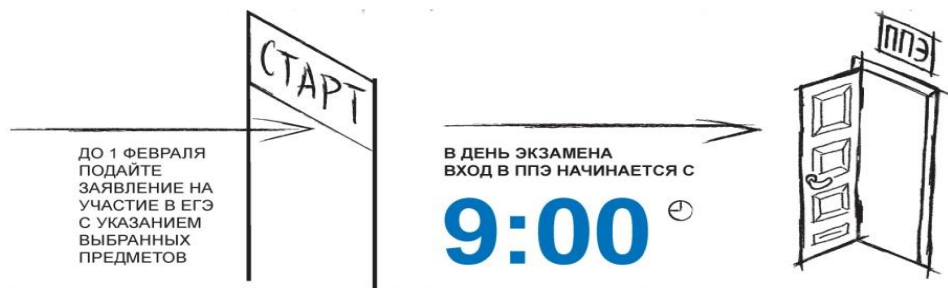
- ▶ Единые правила проведения
- ▶ Единое расписание
- ▶ Использование заданий стандартизированной формы - **КИМ**
- ▶ Использование специальных **бланков** для оформления ответов на задания
- ▶ Проведение письменно на русском языке (за исключением ЕГЭ по иностранным языкам)

ОГЭ проводится в специальных пунктах проведения экзамена (ППЭ)

- В ППЭ нужно приходить **с паспортом и ручкой.**
- В ППЭ обучающихся сопровождают уполномоченные представители от образовательного учреждения, в котором они обучаются.
- Сбор участников экзамена происходит в образовательном учреждении, в котором они обучаются.

Процедуры

WWW.EGE.EDU.RU



В АУДИТОРИИ ППЭ

ПРОВЕРЬТЕ
целостность,
комплектность и качество печати
КИМ и бланков ЕГЭ

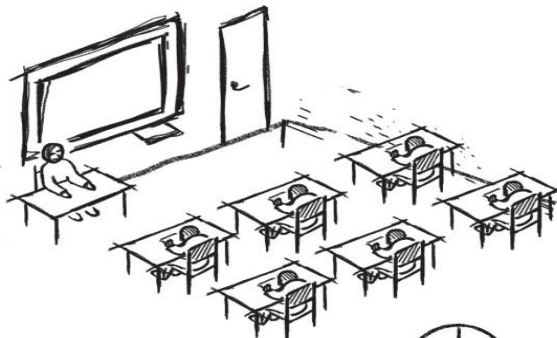
ЗАПОЛНИТЕ
регистрационные поля бланков ЕГЭ

ВЫПОЛНИТЕ
задания и внесите
их в бланки ответов ЕГЭ

ПОМНИТЕ!
Перенесите все ответы
с черновиков и КИМ в бланки ЕГЭ!
Записи в КИМ и черновиках не
проверяются!

НЕ ЗАБУДЬТЕ ПАСПОРТ
И ГЕЛЕВУЮ РУЧКУ С ЧЕРНЫМИ
ЧЕРНИЛАМИ!

ЖДИТЕ РЕЗУЛЬТАТОВ ЕГЭ



**ОРГАНИЗАТОРЫ САМИ ЗАБИРАЮТ ВСЕ БЛАНКИ,
КИМ И ЧЕРНОВИКИ У УЧАСТНИКОВ ЕГЭ**
АПЕЛЛЯЦИЮ О НАРУШЕНИИ ПОРЯДКА ПРОВЕДЕНИЯ
ЕГЭ МОЖНО ПОДАТЬ ВО ВРЕМЯ ИЛИ ПО ОКОНЧАНИИ
ЭКЗАМЕНА ДО МОМЕНТА ВЫХОДА ИЗ ППЭ



РОСОБРНАДЗОР
ПРЕДУПРЕЖДАЕТ:
СОБЛЮДАЙТЕ
ПОРЯДОК
ПРОВЕДЕНИЯ
ЕГЭ



ППЭ

ПУНКТ ПРОВЕДЕНИЯ ЭКЗАМЕНОВ

WWW.EGE.EDU.RU



ВЫБОР БУДУЩЕГО!



ППЭ ОБОРУДУЮТСЯ:

- системой видеонаблюдения;
- металлоискателями;
- системами подавления сигналов мобильной связи (по решению регионов).

У КАЖДОГО УЧАСТНИКА ЕГЭ ОТДЕЛЬНОЕ РАБОЧЕЕ МЕСТО.

НА РАБОЧЕМ СТОЛЕ УЧАСТНИКА ЕГЭ:

- экзаменационные материалы;
- ручка (гелевая с чернилами черного цвета);
- документ, удостоверяющий личность;
- дополнительное оборудование, которым разрешено пользоваться на экзаменах по отдельным учебным предметам.

ПРИ НЕОБХОДИМОСТИ:

- лекарства;
- питание;
- для участников с ограниченными возможностями здоровья, детей-инвалидов и инвалидов – специальные технические средства.

ПЕРЕД НАЧАЛОМ ЭКЗАМЕНА ОРГАНИЗАТОРЫ ПРОВОДЯТ ИНСТРУКТАЖ УЧАСТНИКОВ ЕГЭ

ПОМИМО ОРГАНИЗАТОРОВ И УЧАСТНИКОВ ЕГЭ В ППЭ ТАКЖЕ МОГУТ ПРИСУТСТВОВАТЬ:

- представители Рособрнадзора;
- представители регионального органа управления образованием, осуществляющего переданные полномочия Российской Федерации;
- общественные наблюдатели;
- ассистенты для лиц с ограниченными возможностями здоровья, детей-инвалидов и инвалидов;
- представители СМИ (только до начала заполнения участниками ЕГЭ бланков регистрации).



РОСОБРНАДЗОР
ПРЕДУПРЕЖДАЕТ:
СОБЛЮДАЙТЕ
ПОРЯДОК
ПРОВЕДЕНИЯ
ЕГЭ



Запрещено

использование мобильных телефонов

*При установлении случаев наличия и (или) использования мобильных телефонов, иных средств связи, электронно-вычислительной техники во время проведения ГИА участниками ОГЭ, **уполномоченные представители ГЭК удаляют их из ППЭ** и составляют акт об удалении.*

Организаторы, общественные наблюдатели и иные лица, присутствующие в ППЭ, также не могут пользоваться указанными средствами связи и электронно-вычислительной техникой.

Государственная итоговая аттестация в форме ОГЭ

(основной государственный экзамен)

включает в себя:

обязательные экзамены

по русскому языку и математике,

и **два экзамена по выбору:** по литературе,
физике, химии, биологии, географии, истории,
обществознанию, иностранным языкам и
информатике.

До 01 марта 2021 года
выбранные обучающимися учебные предметы,
указываются в заявлении

Обучающиеся вправе изменить (дополнить) перечень указанных в заявлении предметов только при наличии **уважительной причины** (подтверждение документально).

Заявление подается не позднее чем за месяц до начала экзамена в ГЭК.

ОГЭ для выпускников девятых классов планируется провести в три этапа:

- досрочный (с 20 апреля по 14 мая),
 - основной (с 21 мая по 1 июля),
- дополнительный (с 3 по 22 сентября).

Повторно к сдаче ГИА допускаются:

- получившие результат ниже минимального количества баллов **по двум учебным предметам;**
- не явившиеся на экзамен по уважительной причине (подтверждено документально);
- не завершившие экзамен по уважительной причине (подтверждено документально);
- апелляция которых конфликтной комиссией была удовлетворена.

Апелляция

- ▶ Апелляция - это письменное заявление участника ОГЭ
- ▶ либо о нарушении установленного порядка проведения ОГЭ (не выходя из ППЭ),
- ▶ либо о несогласии с результатами ОГЭ
(в течение двух рабочих дней со дня объявления результата).

Апелляция

WWW.EGE.EDU.RU



УЧАСТНИК ЕГЭ ИМЕЕТ ПРАВО ПОДАТЬ АПЕЛЛЯЦИЮ*	
О НАРУШЕНИИ УСТАНОВЛЕННОГО ПОРЯДКА ПРОВЕДЕНИЯ ЭКЗАМЕНА	О НЕСОГЛАСИИ С ВЫСТАВЛЕННЫМИ БАЛЛАМИ
КОГДА?	
В день проведения экзамена	В течение 2-х рабочих дней со дня объявления результатов ЕГЭ по соответствующему учебному предмету
КУДА?	
Члену ГЭК, не покидая ППЭ	Выпускники текущего года – в своей школе. Выпускники прошлых лет и другие участники ЕГЭ – в места, в которых они были зарегистрированы на сдачу ЕГЭ, а также в иные места, определенные органами исполнительной власти, осуществляющими государственное управление в сфере образования
АПЕЛЛЯЦИИ РАССМАТРИВАЮТСЯ КОНФЛИКТНОЙ КОМИССИЕЙ	
В течение 2-х рабочих дней с момента ее поступления в конфликтную комиссию	В течении 4-х рабочих дней с момента ее поступления в конфликтную комиссию
АПЕЛЛЯЦИЯ МОЖЕТ БЫТЬ УДОВЛЕТВОРЕНА ИЛИ ОТКЛОНЕНА	
При удовлетворении апелляции результат экзамена аннулируется. Участник ЕГЭ сдает экзамен в другой день, предусмотренный единым расписанием ЕГЭ	При удовлетворении апелляции результат пересчитывается и утверждается ГЭК

УЧАСТНИК ЕГЭ ЗАБЛАГОВРЕМЕННО ИНФОРМИРУЕТСЯ О ВРЕМЕНИ, МЕСТЕ, ПОРЯДКЕ РАССМОТРЕНИЯ АПЕЛЛЯЦИИ

ПРИ РАССМОТРЕНИИ АПЕЛЛЯЦИИ МОГУТ ПРИСУТСТВОВАТЬ:

- участник ЕГЭ;
- родители (законные представители);
- члены ГЭК (по решению председателя ГЭК);
- представители Рособрнадзора;
- общественные наблюдатели.

НЕ РАССМАТРИВАЮТСЯ АПЕЛЛЯЦИИ ПО ВОПРОСАМ:

- содержания и структуры заданий по учебным предметам;
- связанным с нарушением участником ЕГЭ требований порядка ЕГЭ;
- неправильного оформления экзаменационной работы.

*** ПОДАЧА И РАССМОТРЕНИЕ АПЕЛЛЯЦИЙ МОГУТ БЫТЬ ОРГАНИЗОВАНЫ С ИСПОЛЬЗОВАНИЕМ ИНФОРМАЦИОННО-КОММУНИКАЦИОННЫХ ТЕХНОЛОГИЙ**



РОСОБРНАДЗОР ПРЕДУПРЕЖДАЕТ: СОБЛЮДАЙТЕ ПОРЯДОК ПРОВЕДЕНИЯ ЕГЭ



В *аттестат* об основном общем образовании выставляются *итоговые* отметки по предметам, которые изучались выпускником в классах *второй* ступени общего образования

Выпускникам IX класса, имеющим годовые, экзаменационные и *итоговые* отметки «5», выдается *аттестат* об основном общем образовании *особого* образца (с отличием)